

高铁乘客被行李砸伤 责任如何划分

案情简介

2025年9月, 陈某从某城市出发前往北京, 途中在郑州换乘高铁。其间, 陈某佩戴医用颈托进入高铁车厢并落座, 不料被从行李架上滑落的其他乘客的行李箱砸中头部, 导致面部被划破2厘米, 本已受伤的颈椎再次受到冲击。

为维护自身权益, 陈某向郑州铁路运输法院起诉, 要求高铁管理方某铁路局承担医疗费、交通费、营养费等共计5万余元。

郑州铁路运输法院经审理认为, 陈某购买车票并乘车, 与某铁路局之间的铁路旅客运输合同成立且生效, 某铁路局负有将陈某安全送至约定地点的义务。陈某在乘坐高铁过程中被第

三人的行李砸伤, 某铁路局应承担赔偿责任。虽然造成陈某受伤的主要原因是第三人, 但某铁路局对旅客行李安置负有充分提示引导、防止伤害发生等安全保障义务。某铁路局未尽相应义务导致伤害发生, 应承担次要赔偿责任。郑州铁路运输法院判决某铁路局赔偿陈某1万余元。

陈某与某铁路局均上诉至郑州铁路运输中级法院。

郑州铁路运输中级法院法官了解案情后认为, 本案争议的焦点是陈某事发后住院治疗颈椎的费用分担问题。根据事发后第三人积极陪同陈某就医检查治疗并支付费用, 某铁路局主动联系陈某询问伤情等情

况, 法官认为本案有调解的可能, 遂多次组织当事人进行调解。最终, 陈某同意撤回上诉, 某铁路局亦撤回上诉并主动承担违约责任。

法官说法

民法典第八百二十三条规定: “承运人应当对运输过程中旅客的伤亡承担赔偿责任; 但是, 伤亡是旅客自身健康原因造成的或者承运人证明伤亡是旅客故意、重大过失造成的除外。”该条明确了承运人对旅客的安全运输义务。因该义务产生的责任属于无过错责任, 即旅客在运输过程中受伤(非因自身故意或重大过失), 承运人无论是否有过错, 均应承担违约责任。本案中, 虽然滑落的行李箱是第三人的, 但某铁

路局作为运输合同相对方, 不能以第三人侵权为由完全免责。旅客要求铁路运输企业先予赔偿的, 法院应予支持; 铁路运输企业赔付后, 有权向有责任的第三人追偿。

法官提醒, 乘客乘车时, 应主动遵守相关部门对行李物品摆放的规定, 及时调整摆放方式并确保安全, 注意不要在行李架连接处放置行李箱、背包等行李, 避免造成他人人身、财产受损。座位在行李架下方的乘客要注意抬头观察, 特别注意行李架连接处是否放置了行李、行李放置是否平稳, 如有疑问, 应及时联系列车工作人员或要求行李所有人稳妥摆放行李。

据《河南法治报》

挑选杨梅 三招“避雷”

杨梅酸甜多汁, 是夏季深受消费者喜爱的时令水果。然而, 近期有媒体曝光, 部分杨梅收购点存在违规使用添加剂浸泡杨梅的问题, 引发公众对如何科学选购杨梅的广泛关注。

如何辨别是不是“泡药杨梅”?

一看颜色。自然成熟的杨梅一般呈红色, 果肉软糯有光泽; 泡过药水的杨梅往往果肉与果面颜色不一致, 且可能不均匀。

二闻气味。正常杨梅自带山林果香; 泡过药水的杨梅可能散发刺鼻或发酵的异味。

三尝口感。自然成熟的杨梅, 酸酸甜甜、生津止渴; “泡药杨梅”表面过甜, 甚至甜得发苦发腻, 内部却没有味道。

哪些“异常”情况, 其实是正常现象?

杨梅里面的“小白虫”到底是什么? 其实它们大多为果蝇幼虫, 属于高蛋白, 幼虫时期对人体无害。如果实在介意, 可以用低浓度的盐水浸泡15分钟左右再食用。

清洗杨梅时, 水为什么会“变红”? 一般情况下, 这并非加了染色剂, 而是因为杨梅富含极易溶于水的花青素。冲洗时的水压和搅动会破坏果肉细胞壁, 导致花青素流出, 从而把水染红, 属于正常现象。

王帅/文



夏季装修正当时

不少人觉得盛夏高温闷热, 不适宜装修, 因此, 夏季家装一直被贴上淡季标签。事实上, 夏季装修兼具价格、环保、施工多重优势, 轻松实现性价比与装修品质双丰收。

淡季让利, 装修花销更划算

夏季是家装行业传统淡季, 装修公司、建材商家客源偏少, 市场竞争加剧。装修门店报价相比春秋旺季普遍下调, 还会赠送家电、软装等配套礼品; 建材市场同步清库存, 折扣、满减活动层出不穷。消费者可选品牌、品类范围更广, 设计、选材全流程都能省下不少开支。

高温加速释醛, 家装环保有保障

板材、胶粘剂、成品家具自带甲醛、苯等有害污染物, 高温环境会加速有害气体挥发。若是家装用料环保不达标, 异味会快速飘散显现, 业主可第一时间退换劣质建材, 规避装修污染。加上夏季开窗通风便捷, 空气对流速度快, 室内有毒气体能快速排出, 新房晾房除醛周期可大幅缩短。

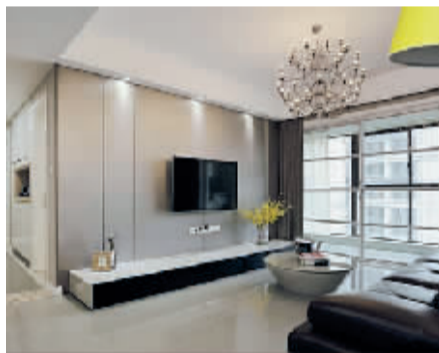
工人工期宽松, 施工质量更稳妥

春秋装修旺季订单爆满, 施工工人为了赶工期易忽略细节做工。夏季装修订单量回落, 资深工匠档期充足, 施工节奏舒缓, 装修企

业监管也更为严格, 有效减少粗放施工带来的工艺缺陷。夏季雨水多为短时阵雨, 关好门窗即可防雨, 不会误工; 高温干燥的环境还能加快腻子、水泥砂浆风干固化, 减少墙体返潮发霉, 施工进度稳定可控。

气候适配用料, 木作漆面效果好

优越的通风与温度条件, 利于油漆、木制品施工。高温通风环境下, 乳胶漆、木器漆干燥均匀, 不容易出现起皮、褶皱、流挂等问题, 完工后漆面平整光亮、色泽匀称。实木板材在高温中充



分脱水, 含水率趋于稳定, 完工后柜体、吊顶不易出现开裂变形, 延长家装使用寿命。

温馨提示: 夏季装修只需做好防暑通风、避开大雨天气施工、合理排布施工工序, 严守施工规范, 就能高效装出高品质新家。

陈莉/文



母亲哺育我 我报慈母恩

中宣部宣教局 中国文明网

强
主
明
谐
由
等
正
治
国
业
信
善

富
民
文
和
自
平
公
法
爱
敬
诚
友