

闲情空间

君子兰不开花

李女士:我家里养了一盆君子兰,往年都开花,可今年叶子长得挺高,就是不开花。换土、施肥的方法都试过了,没啥效果。请问应该如何养护,才能让君子兰开花?

华北军区烈士陵园原园林高级工程师姚剑峰答复:君子兰正常花期在1~5月份,实生苗一般4~5年便可开花结果,5~6年生壮龄株开花为盛。君子兰不开花的主要原因:一是室内温度较低,低于15℃生长受到抑制,花期延迟;二是缺乏营养,尤其是在秋季生长旺期,应该每半月施一次稀肥水,增施磷钾肥促花。建议2~3年换一次盆,每年9月份以后每20天左右施一次氮磷钾复合肥,促进花芽分化,便可开出绚丽的花朵。

如果您有花鸟鱼虫方面的问题,可拨打电话0311-88629395,我们将找专家为您解答。

冬“藏”白菜滋味长

“秋末园蔬已着霜,青青偏爱晚菘香。”出自于明代诗人倪谦的《画菘菜》。菘菜,别名白菜、青菜、夏菘。初冬经霜后的大白菜,以其清甜白白的品质,清爽甜脆的风味,令文人雅士们赞不绝口,成为古人托物言志、寄寓美好愿望的最佳载体。这再寻常不过的大白菜,从遥远

的古时“菘”一路走来,从餐桌的美味到案头的藏品,成为人们生活中不可或缺的一部分。

白菜瓷盘(图一)。位于江苏省扬州市宝应县的宝应博物馆,收藏了这件清代粉彩白菜盘。其通高3.6厘米,口径18.5厘米,底径10厘米,花口、弧腹、圈足。内壁以粉彩白菜为主题图案,以盘底为中心环绕绘有10棵白菜,白茎绿叶,菜叶青、绿色深浅相间,菜叶上还绘有蝴蝶、螳螂等昆虫,富有生机。盘底有矾红双圈,中心饰一只蝙蝠立于两颗寿桃之上,寓“福寿”之意。外壁饰白釉,底部圈足内施矾红篆书款“大清同治



图二



图一

年制”。整盘色彩相得益彰,艳而不俗,充满了农耕文化气息。

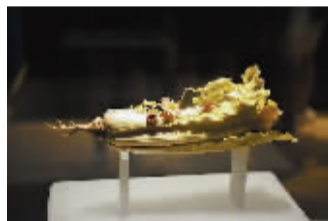
白菜笔洗(图二)。沈阳故宫博物院收藏的这件清代硬木圆雕白菜笔洗,以红木为材质,采用圆雕加浮雕技法整体雕制而成,木质细腻沉重。外形为仿生白菜造型,宛如秋白菜纵向切去三分之一,根切去后留一部分,白菜心处雕出槽做笔洗用,构思巧妙。菜叶、叶帮雕工形象,宛若实物再现。舒展的白菜叶上浮雕着壁虎、蚰蚣、蚱蜢、蝈蝈等昆虫。这件器物设计新颖,所雕白菜、昆虫更是栩栩如生,堪称木雕中的精品。

白菜牙雕(图三)。河南博物院收藏的清代牙雕白菜,以雕工精细著称,为该院的镇馆之宝。白菜以象牙为原料雕刻而成,菜叶脉络清晰,菜根就像刚从地里拔出来似的,上边还沾着新鲜的泥土。最引人注目

的是,白菜上边趴着的那只肥蝈蝈,这只蝈蝈挺着滚圆的大肚子,正在聚精会神地吮吸白菜汁。在蝈蝈的右侧大腿下边还有一只鲜红色的小瓢虫,小瓢虫正努力地向前爬着,仿佛要与蝈蝈分一杯羹。在白菜的菜帮上面还落着一朵小野花,白菜、野花、蝈蝈和瓢虫搭配在一起,使这颗白菜看上去更加栩栩如生,让人有一种置身田园的感觉。

在中国传统文人观念中,有“心安茅屋稳,性定菜根香”“咬得菜根,则百事可做”的说法,白菜被赋予了象征人格修炼的文化内涵,成为古人励志读书、提升境界的精神动力。同时,白菜有青白两色,其本身寓意即为清清白白,有着廉洁的象征。“沙锅烂煮和根咬,谁识淡中滋味长。”(出自明代诗人倪谦《画菘菜》)最能代表白菜文化精神内涵的,仍然是它长于田间,供给大众的朴素本质。

雨林/文



图三

羡慕

小王和小孙在一起聊天,小王说:“我真羡慕许仙和白娘子,这两口子孩子一出生,一个被关在塔底下,一个出家,都不用带孩子,也不用辅导做作业。他们再相见时,孩子已经中状元了!”小孙:“……”

长得安全

同事聚餐到深夜,有个小伙子想送暗恋的女同事回家。

女同事婉拒说:“不用送,我长得很安全。”小伙子想了半天,说:“这是晚上,看不清吧?”

女同事说:“我拿手机照着自己的脸走,总可以了吧?” 冯忠方 供稿

谜语

- 1.万商双节,各盈万元。
- 2.计时12点,计量10升。
- 3.水少一点,不再是洗。
- 4.久立在西,长青于东。
- 5.路被淹没,徒步过水。
- 6.水上加工,严防中毒。(各打一字)

周忠义 供稿

(答案本期找)

冬季养宠 注意保温

随着天气越来越冷,在做好自身保暖的同时,养宠物的市民们不要忘记为宠物做好保温。对于皮毛细软的宠物以及尚在幼年期的宠物,可以适当添加保暖衣物以及棉质软窝,但体型较大、皮毛厚实的大型犬类、成年猫咪并不需要。此外,市民要密切关注

自家宠物的食量,提高主粮的营养含量,并准备充足的饮用水。建议冬天只给宠物洗一到两次澡,如果宠物爱干净或是有特殊情况,一定要在温暖的室内进行洗护并且及时吹干毛发,否则洗澡后容易受凉。

杨泰/文

书画收藏有这些讲究

书画属于纸绢类文物,纸绢类有机物的寿命正如俗话说:“纸寿千年,绢八百。”作为书画的载体——纸绢到了一定的寿限,就会自然剥落或糟朽,这件艺术品就将随之消亡。延长书画藏品的寿命,必须以科学的方式进行保管。

保存材料。有不少收藏者错误地认为,应当用塑料布封存书画的方式来防潮,将书画锁在保险柜里防盗。这样的结果必定会导致书画受潮、霉变,因为温度的变化会导致相对湿度的变化,温度降低,相对湿度升高,书画的潮气散发不出去,聚集在塑料布或铁柜里,这是霉菌及书画害虫产生和繁殖的基本要素。较严格、规范的包装书画的手段是,以棉布制成的画套或棉纸包裹书画,将书画置于木匣或木盒里,存放在木柜或木箱里,木材以樟木为最佳,用一般的木材也可以,但木材必须作过防虫处理,在木匣、木盒里应放一些樟脑等天然植物制成的防虫、驱虫药。这些药物不得

直接接触书画,必须用透气性能较好的纸张包裹,以防药丸挥发后留下痕迹,污染藏品。

保存环境。主要是温度和湿度及光照等的影响。可将藏品柜、箱置于通风处,温湿度不能差之甚远,温湿度的变化不能过大。保存书画以无光为宜,尤其要避免红外线和紫外线的直接照射,因为紫外线能引起纸张脆化,使绘画颜料褪色,减少书画的寿命。另外,书画的保存环境要保持洁净,对书画保存环境的防尘、除尘工作也非常重要。

使用方式。书画的使用主要是观赏,通常在家里尽量不要长期张挂百年以前的书画,每年在秋日里悬挂三日,通风晾晒即可。如果是镜框装画,在潮湿季节要注意是否起霉斑,一旦发现,可请专业人员处理。

所有纸绢类文物和档案的保护和使用方法,在原则上是基本相同的,可举一反三,因为其材质是一样的。

刘娟/文

图说价值观

富强 民主 文明 和谐 自由 平等 公正 法治 爱国 敬业 诚信 友善

母亲哺育我 我报慈母恩

中宣部宣教局 中国文明网